

VŠEOBECNE ZROZUMITEĽNÉ ZÁVEREČNÉ ZHRNUTIE

z posudzovania navrhovanej činnosti

Výstavba hál na výkrm brojlerov, hala č. 5 a hala č. 6, hydínová farma Vinica

vypracované v rámci správy o hodnotení navrhovanej činnosti podľa zákona
č. 24//2006 Z. z. o posudzovaní vplyvov na životné prostredie a o zmene
a doplnení niektorých zákonov

1. Základné údaje o navrhovateľovi

Názov

Domäsko s.r.o.

Identifikačné číslo

IČO: 31719236

Sídlo

Lieskovská cesta 640/23, 962 21 Lieskovec

Meno, priezvisko, adresa, telefónne číslo a iné kontaktné údaje oprávneného zástupcu obstarávateľa

MVDr. Marián Brna, PhD., Domäsko s.r.o., Lieskovská cesta 640/23, 962 21 Lieskovec

Tel.: +421 907 913 561, e-mail: brna.marian@gmail.com

Meno, priezvisko, adresa, telefónne číslo a iné kontaktné údaje kontaktnej osoby, od ktorej možno dostať relevantné informácie o navrhovanej činnosti a miesto na konzultácie

Ing. Michal Miklík, Domäsko s.r.o., Lieskovská cesta 640/23, 962 21 Lieskovec

Tel.: +421 911 174 964, e-mail: miklik@domasko.sk

Miesto na konzultácie: Slavkovská cesta 1500/54, Kežmarok

Základné údaje o navrhovanej činnosti

Názov

Výstavba hál na výkrm brojlerov, hala č. 5 a hala č. 6, hydínová farma Vinica

Účel

Účelom navrhovanej činnosti je výstavba nových hál na výkrm brojlerov č. 5 a č. 6, s kapacitou 92 950 ks (spolu pre obidve haly) v areáli existujúcej hydínovej farmy Vinica, v rámci ktorej sa v súčasnosti nachádzajú existujúce haly na výkrm brojlerov č. 1 až č. 4, s celkovou kapacitou 98 868 ks. Realizáciou navrhovanej činnosti dôjde k navýšeniu celkovej kapacity prevádzky spadajúcej pod zákon č. 39/2013 Z. z. o integrovanej prevencii a kontrole znečisťovania životného prostredia a o zmene a doplnení niektorých zákonov v znení neskorších predpisov z pôvodnej kapacity 98 868 ks brojlerov na novú kapacitu 191 818 ks brojlerov. Na skladovanie kvaľpalného propánu bude v areáli farmy Vinica vybudovaná tlaková stanica LPG s nadzemnými zásobníkmi pre účely vykurovania existujúcich a navrhovaných hál.

Užívateľ

Domäsko s.r.o., Lieskovská cesta 640/23, 962 21 Lieskovec

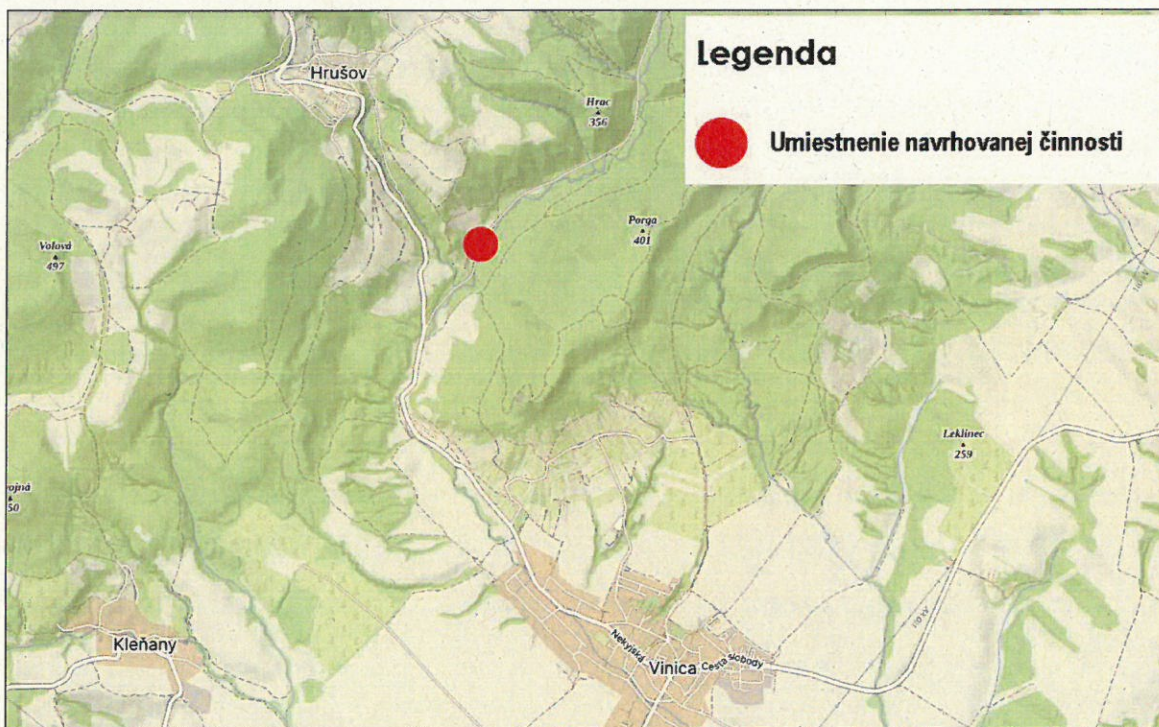
Charakter navrhovanej činnosti

Navrhovaná činnosť je podľa prílohy č. 8 zákona NR SR č. 24/2006 Z. z. o posudzovaní vplyvov na životné prostredie a o zmene a doplnení niektorých zákonov, zaradená do kapitoly č. 11. "Poľnohospodárska a lesná výroba", pod položkou č. 1. „Zariadenia na intenzívnu živočíšnu výrobu vrátane depónií vedľajších produktov, písm. c) hydiny s kapacitou od 85 000 ks brojlerov", v časti A – povinné hodnotenie.

Umiestnenie

Navrhovaná činnosť je situovaná v Banskobystrickom kraji, v okrese Veľký Krtíš, mimo zastavaného územia obce Vinica a Hrušov. Vlastníkom parcel, na ktorých bude realizovaná navrhovaná činnosť, sú navrhovateľ, súkromné spoločnosti, súkromné osoby a obec. Dotknuté parcely sú v registri C vedené ako zastavané plochy a nádvoria a sú súčasťou areálu existujúcej hydínovej farmy.

Prehľadná situácia umiestnenia navrhovanej činnosti



Termín začatia a skončenia výstavby a prevádzky navrhovanej činnosti

Začiatok výstavby:	III. štvrťrok 2024
Ukončenie výstavby:	I. štvrťrok 2025
Začatie prevádzky:	II. štvrťrok 2025
Ukončenie prevádzky:	neobmedzené

Popis technického a technologického riešenia

Navrhovaná činnosť predstavuje výstavbu dvoch nových hál na výkrm brojlerov v areáli existujúcej hydínovej farmy Vinica. V areáli hydínovej farmy sa v súčasnosti nachádzajú haly na výkrm brojlerov č. 1 až č. 4 s celkovou kapacitou 98 868 ks, šatne so sociálnymi zariadeniami, kafilérny box, mostová váha, trafostanica a dieselagregát s menovitým tepelným príkonom 120 kW a kapacitou nádrže 200 l.

Realizáciou navrhovanej činnosti dôjde k výstavbe dvoch nových hál na výkrm brojlerov č. 5 a č. 6, s kapacitou 92 950 ks.

Navrhovaná novostavba objektov, haly č. 5 a haly č. 6 na výkrm brojlerov, technologicky a prevádzkovo nadväzuje na existujúcu zástavbu a doterajšiu prevádzku na hydínovej farme Vinica. Predmetom navrhovanej činnosti je rozšírenie chovu brojlerových kurčiat.

Umiestnenie je dané súčasným situovaním hospodárskych objektov na existujúcej farme. Hospodársky dvor sa nachádza v k. ú. Vinica, v extraviláne obce, vzdialený od bytovej zástavby severozápadným smerom približne 2,0 km. Terén hospodárskeho dvora je rovinný. Pozemok pre stavbu je čiastočne zastavaný.

Navrhované haly č. 5 a č. 6 budú slúžiť na chov brojlerových kurčiat na hlbokú podstielku v počte 92 950 ks od 1 dňa do 7 týždňov. V projekte sa uvažuje s ustajnením 24 ks/m², navrhnutých je 6 cyklov.

Projektovaná kapacita prevádzky, pri naplnení podmienky porovnania prevádzky s najlepšou dostupnou technikou v zmysle vykonávacieho rozhodnutia Komisie (EÚ) č. 2017/302, zo dňa 15. 2. 2007, ktorým sa podľa smernice Európskeho parlamentu a Rady 2010/75/EÚ stanovujú závery o najlepších dostupných technikách (BAT) pre intenzívny chov hydiny alebo ošpaných, spĺňa podmienku na ustajnenie 18 až 24 ks vtákov/m².

Základné údaje charakterizujúce stavbu a jej budúcu prevádzku.

Názov kapacít a merné jednotky:

- výrobné objekty hál č. 5 a č. 6 – chov brojlerových kurčiat (24 ks/m²)
 - kapacita objektov 92 950 ks
 - zastavaná plocha 4 253,05 m²
 - úžitková plocha 3 873,22 m²
- spevnené a obslužné plochy 1 976,00 m²
- žumpa 1 x 12 m³ + 3 x 5,0 m³

Varianty navrhovanej činnosti

Navrhovaná činnosť je predkladaná v jednom variante.

Predložený variant – **Variant 1 (V1)** uvažuje s výstavbou nových hál na výkrm brojlerov č. 5 a č. 6, s kapacitou 92 950 ks (spolu pre obidve haly) v areáli existujúcej hydínovej farmy Vinica. Na skladovanie kvapalného propánu bude v areáli farmy Vinica vybudovaná tlaková stanica LPG s nadzemnými zásobníkmi pre účely vykurovania existujúcich a navrhovaných hál.

Variant 0 (V0) je stav, ktorý by nastal, ak by sa navrhovaná činnosť v území nerealizovala.

Celkové náklady

Odhadované investičné náklady sú 1,8 mil. EUR.

Dotknutá obec

- Vinica
- Hrušov

Dotknutý samosprávny kraj

- Banskobystrický samosprávny kraj

Dotknuté orgány

- Ministerstvo pôdohospodárstva a rozvoja vidieka SR, Sekcia poľnohospodárstva
- Okresný úrad Veľký Krtíš, Odbor starostlivosti o životné prostredie
- Okresný úrad Veľký Krtíš, Odbor cestnej dopravy a pozemných komunikácií
- Okresné riaditeľstvo Hasičského a záchranného zboru Veľký Krtíš
- Regionálny úrad verejného zdravotníctva so sídlom vo Veľkom Krtíši

Povoľujúci orgán

Povoľujúcim orgánom v zmysle zákona č. 39/2013 Z. z. o integrovanej prevencii a kontrole znečisťovania životného prostredia a o zmene a doplnení niektorých zákonov je **Slovenská inšpekcia životného prostredia, Inšpektorát životného prostredia Banská Bystrica**.

Rezortný orgán

Rezortným orgánom je v zmysle zákona NR SR č. 24/2006 Z. z. ústredný orgán verejnej správy, do ktorého pôsobnosti patrí navrhovaná činnosť. V zmysle prílohy č. 8 k zákonu č. 24/2006 Z. z. o posudzovaní vplyvov na životné prostredie, kapitoly č. 11. "Poľnohospodárska a lesná výroba", možno navrhovanú činnosť zaradiť pod položku č. 1. „Zariadenia na intenzívnu živočíšnu výrobu vrátane depónií vedľajších produktov, písm. c) hydiny s kapacitou od 85 000 ks brojlerov". Pre túto činnosť je **rezortným orgánom Ministerstvo pôdohospodárstva Slovenskej republiky**.

Druh požadovaného povolenia navrhovanej činnosti podľa osobitných predpisov

- Zmena a doplnenie integrovaného povolenia v zmysle zákona č. 39/2013 Z. z. o integrovanej prevencii a kontrole znečisťovania životného prostredia a o zmene a doplnení niektorých zákonov (ďalej zákon o IPKZ):
 - Stavebné povolenie podľa § 3, ods. 4 zákona o IPKZ. Ak ide o integrované povolenie prevádzky, ktoré vyžaduje konanie podľa § 60 až 74 a § 86 až 88 stavebného zákona, Slovenská inšpekcia životného prostredia má v integrovanom povolení pôsobnosť špeciálneho stavebného úradu podľa § 120 stavebného zákona okrem pôsobnosti vo veciach územného rozhodovania a vyvlastnenia.

- o V oblasti ochrany ovzdušia súhlas na vydanie rozhodnutia o povolení stavby veľkého zdroja znečisťovania ovzdušia vrátane jej zmeny podľa §3, ods. 3, písm. a), bod č. 1 zákona o IPKZ.
- o V oblasti ochrany ovzdušia súhlas na vydanie a zmeny súboru technicko-prevádzkových parametrov a technicko-organizačných opatrení podľa § 3, ods. 3, písm. a), bod č. 4 zákona o IPKZ.
- o V oblasti povrchových vôd a podzemných vôd povolenie na uskutočnenie vodnej stavby, jej zmenu alebo na odstránenie vodnej stavby a súhlas na uskutočnenie, zmenu alebo odstránenie stavieb a zariadení alebo na činnosti, na ktoré nie je potrebné povolenie podľa tohto zákona, ktoré však môže ovplyvniť stav povrchových vôd a podzemných vôd podľa §3, ods. 3, písm. b), body č. 3 a 4 zákona o IPKZ.

Vyjadrenie o predpokladaných vplyvoch navrhovanej činnosti presahujúcich štátne hranice

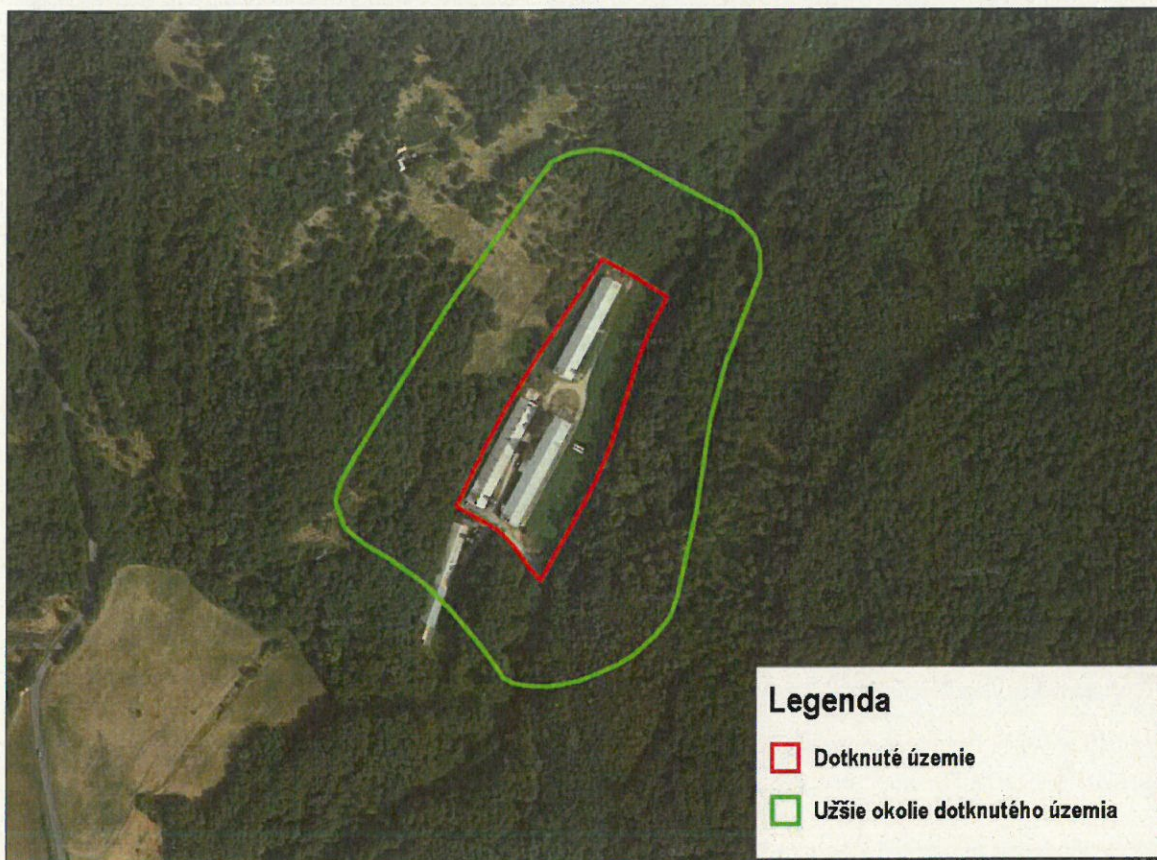
Pri navrhovanej činnosti sa nepredpokladá vplyv presahujúci štátne hranice z zmysle § 40 zákona NR SR č. 24/2006 Z. z. o posudzovaní vplyvov na životné prostredie a o zmene a doplnení niektorých zákonov v znení neskorších predpisov.

Vymedzenie hraníc dotknutého územia

Dotknuté územie – pre účely posudzovania vplyvov navrhovanej činnosti na životné prostredie bolo vymedzené ako územie nepravidelného tvaru, na ktorom sa nachádza časť hydínovej farmy Vinica, dotknutá umiestnením navrhovanej činnosti.

Užšie okolie dotknutého územia – predstavuje územie vo vzdialenosti 100 metrov od hraníc dotknutého územia.

Zobrazenie dotknutého územia



Komplexné zhodnotenie súčasných environmentálnych problémov

Syntéza ekologickej únosnosti územia a jeho kvalifikácia

Syntéza ekologickej únosnosti územia umožňuje lokalizovať potenciálne konfliktné situácie zo vzťahu hodnotenej činnosti k prostrediu a predchádzať možným nákladným sanáciám vzniknutých škôd na prostredí.

V nasledujúcej tabuľke sú uvedené stupne zraniteľnosti jednotlivých prvkov prostredia v hodnotenom území a zhodnotená celková únosnosť:

Syntéza ekologickej únosnosti územia

Zložka životného prostredia	Hodnota zraniteľnosti	Verbálne vyjadrenie hodnoty zraniteľnosti
Horninové prostredie	5	Nepatrne zraniteľné prostredie
Reliéf	5	Nepatrne zraniteľné prostredie
Podzemné vody	5	Nepatrne zraniteľné prostredie
Povrchové vody	4	Mierne zraniteľné prostredie
Pôdy	5	Nepatrne zraniteľné prostredie
Ovzdušie	5	Nepatrne zraniteľné prostredie
Biota	5	Nepatrne zraniteľné prostredie
Celková kvalita života človeka	4	Mierne zraniteľné prostredie
Celková únosnosť	4,75	Prevažne nepatrne zraniteľné prostredie

Výstavbou ani realizáciou navrhovanej činnosti nedôjde k významnejším vplyvom, vedúcim k zvýšenej zraniteľnosti územia. Výstupy odzrkadľujú samotný predmet navrhovanej činnosti. Na základe syntézy ekologickej únosnosti územie konštatujeme, že dotknuté územie a jeho okolie je vzhľadom k navrhovanej činnosti prevažne nepatrne zraniteľným prostredím.

Celková kvalita životného prostredia – syntéza pozitívnych a negatívnych faktorov

Podľa environmentálnej regionalizácie SR patrí dotknuté územie a jeho okolie medzi územia s mierne narušeným prostredím (2. stupeň kvality životného prostredia; Klinda, 2015).

Súlad navrhovanej činnosti s platnou územnoplánovacou dokumentáciou

Obec Vinica nemá vypracovaný územný plán. Navrhovaná činnosť predstavuje výstavbu dvoch nových hál na výkrm brojlerov v rámci areálu existujúcej hydínovej farmy Vinica.

Hodnotenie predpokladaných vplyvov navrhovanej činnosti na životné prostredie vrátane zdravia a odhad ich významnosti

Priame a nepriame (pozitívne a negatívne) vplyvy navrhovanej činnosti na životné prostredie sú v tejto kapitole popísané z hľadiska ich predpokladaného vzniku vo všetkých fázach (výsadba, prevádzka, likvidácia) navrhovanej činnosti.

Vplyvy na obyvateľstvo

Navrhovaná činnosť má pozitívny vplyv na zamestnanosť obyvateľstva. Počas výstavby a prevádzky navrhovanej činnosti vzniknú nové pracovné miesta.

Vplyv navrhovanej činnosti na obyvateľstvo hodnotíme ako pozitívny, nevýznamný.

Hodnotenie zdravotných rizík

Vplyv činnosti na zdravotný stav obyvateľstva by sa mohol prejavíť pri výraznom negatívnom ovplyvnení základných zložiek životného prostredia (ovzdušie, voda, pôda), ako aj priamymi vplyvmi ako sú napr. hluk, vibrácie a pod.

Z hodnotenia vplyvov navrhovanej činnosti vyplýva, že predpokladané vplyvy nie sú natoľko významné, aby ovplyvnili zdravotný stav obyvateľstva, alebo vyvolali následné zdravotné riziká.

Výstavba a prevádzka navrhovanej činnosti nebude produkovať emisie a nebude produkovať ani iné toxické alebo inak škodlivé výstupy, ktorých koncentrácie by mohli ohroziť zdravie a hygienické pomery dotknutého obyvateľstva. Hydínová farma Vinica sa nachádza v odľahlej časti katastrálneho územia obce Vinica, v značnej vzdialenosti od obývaných častí.

Navrhovaná činnosť nebude mať vplyv na zdravie obyvateľstva.

Vplyvy na horninové prostredie, nerastné suroviny, geodynamické javy a geomorfologické pomery

Navrhovaná činnosť nebude mať vplyv na horninové prostredie, nerastné suroviny a geomorfologické pomery počas jej výstavby a prevádzky. Vplyv navrhovanej činnosti na geodynamické javy sa neočakáva.

Vplyvy na klimatické pomery a zraniteľnosť navrhovanej činnosti voči zmene klímy

Výstavba ani prevádzka navrhovanej činnosti nemá vplyv na zmenu miestnych klimatických pomerov.

Vplyvy na ovzdušie

Z hľadiska priamych vplyvov dôjde počas stavebných prác k zvýšeniu prašnosti v dôsledku búracích a zemných prác a pohybu stavebných mechanizmov najmä v suchom období. Dopravné a stavebné mechanizmy budú tiež zdrojom lokálneho znečistenia ovzdušia emisiami zo spaľovacích motorov. Primárnymi znečisťujúcimi látkami sú výfukové plyny (obsahujú zlúčeniny CO₂, NO_x, NO₃, CO, CH_x, SO₂, O₃, NH₃). Koncentrácie týchto látok sa vo zvýšenej miere prejavujú pri zdroji. Pôjde o krátkodobé vplyvy lokálneho charakteru. Vzhľadom na rozsah a dĺžku trvania týchto stavebných prác je možné predpokladať, že úroveň znečistenia ovzdušia nepresiahne zákonom stanovené limitné hodnoty.

Samotná prevádzka hydínovej farmy je v zmysle zákona č. 146/2023 Z. z. o ochrane ovzdušia a o zmene a doplnení niektorých zákonov a v zmysle prílohy č. 1 vyhlášky Ministerstva životného prostredia č. 248/2023 Z. z., o požiadavkách na stacionárne zdroje znečisťovania ovzdušia, kategorizovaná ako veľký zdroj znečisťovania ovzdušia kategórie 6.12 c) Chov hospodárskych zvierat s projektovaným počtom chovných miest viac ako 40 000 ks hydiny.

Pre navrhovanú činnosť bola vypracovaná rozptylová štúdia, z výsledkov ktorej vyplýva, že realizáciou navrhovanej činnosti dôjde k zvýšeniu emisií znečisťujúcich látok, resp. koncentrácií monitorovaných znečisťujúcich látok, ale ani potom nebudú prekročené stanovené limitné hodnoty pre tieto látky. Aj po realizácii navrhovanej činnosti bude v dotknutom území a jeho okolí zachovaný index dobrej úrovne kvality ovzdušia.

Vplyv navrhovanej činnosti na ovzdušie počas prevádzky hodnotíme ako negatívny, nevýznamný.

Vplyvy na vodné pomery

Realizácia navrhovanej činnosti je zdrojom technologických odpadových vôd, splaškových odpadových vôd a dažďových vôd. Technologické a splaškové vody budú odvádzané do samostatných vodotesných žump. Zneškodnenie týchto vôd bude realizované v najbližšej ČOV. Príspevok odpadových vôd z navrhovanej činnosti bude k celkovému množstvu vôd vstupujúcich do najbližšej ČOV minimálny. Pri dodržaní podmienok správcu kanalizácie sa neočakáva ovplyvnenie kvantity a kvality povrchových vôd recipientu.

Dažďové vody zo strechy, budú gravitačne odvedené do existujúcej dažďovej kanalizácie hydínovej farmy.

Vplyv navrhovanej činnosti na vodu hodnotíme ako negatívny, zanedbateľný.

Vplyvy na pôdu

Realizácia navrhovanej činnosti si vyžiada trvalý záber pôdy pri výstavbe hál na výkrm brojlerov č. 5 a č. 6 a spevnených plôch. Celková rozloha trvalého záberu pôdy je 0,62 ha. Navrhovaná činnosť bude realizovaná v areáli existujúcej hydínovej farmy na pozemkoch, ktoré sú vedené k registri C ako zastavané plochy a nádvoría.

Vplyv navrhovanej činnosti na pôdu hodnotíme ako negatívny, nevýznamný.

Vplyvy na faunu, flóru a ich biotopy

Dotknuté územie je v súčasnosti využívané ako hydínová farma a vedené ako zastavané plochy a nádvoría. Na týchto územiach nepredpokladáme prítomnosť chránených druhov živočíchov a rastlín a ani vzácných druhov biotopov.

Vplyv navrhovanej činnosti na faunu, flóru a jej biotopy hodnotíme ako negatívny zanedbateľný.

Vplyvy na krajinu

Vplyv navrhovanej činnosti na krajinu a na krajinnú štruktúru bude zanedbateľný, pretože navrhovaná činnosť sa realizuje na mieste existujúcej hydínovej farmy, na území ktorej sa už v súčasnosti nachádza viacero existujúcich hál na výkrm brojlerov. Samotná navrhovaná činnosť, ktorou je výstavba nových hál na výkrm brojlerov č. 5 a č. 6, nepredstavuje výrazný prvok, ktorý by ovplyvnil ráz krajiny.

Navrhovaná činnosť nebude mať vplyv na krajinu.

Vplyvy na biodiverzitu, chránené územia a ich ochranné pásma

Navrhovaná činnosť je umiestnená v území s prvým stupňom ochrany (podľa zákona č. 543/2002 Z. z.). Dotknuté územie a jeho užšie okolie:

- sa nenachádza v chránenom území národnej siete chránených území v zmysle zákona NR SR č. 543/2002 Z. z. o ochrane prírody a krajiny v znení neskorších predpisov,
- nezasahuje do území súvislej európskej sústavy chránených území NATURA 2000,
- nie je zaradené v zozname mokradí majúcich medzinárodný význam predovšetkým ako biotopy vodného vtáctva (Ramsarské lokality),

- nie je chránenou vodohospodárskou oblasťou.

Navrhovaná činnosť, vzhľadom na jej charakter a umiestnenie, nebude mať vplyv na chránené územia a ich ochranné pásma.

Vplyvy na územný systém ekologickej stability

Dotknuté územie a jeho užšie okolie nezasahuje do prvkov územného systému ekologickej stability. Navrhovaná činnosť predstavuje výstavbu nových hál v areáli existujúcej hydínovej farmy Vinica. Realizáciou navrhovanej činnosti nedochádza k novému záberu pôdy ani zmene využívania územia.

Navrhovaná činnosť nebude mať počas výstavby a prevádzky vplyv na územný systém ekologickej stability.

Vplyvy na dopravu

Počas výstavby navrhovanej činnosti dôjde k zvýšeniu intenzity dopravy v širšom okolí dotknutého územia. Zafaženie dopravy však bude relatívne krátkodobé, časovo rozložené a sústredené na jednorazové dodávky stavebných materiálov a technológií.

Vplyv navrhovanej činnosti počas výstavby považujeme za krátkodobý, negatívny, nevýznamný.

Počas prevádzky navrhovanej činnosti dôjde k navýšeniu dopravy, ktoré bude súvisieť s dovozom surovín a vývozom zvierat. Intenzita dopravy je nevýznamná.

Vzhľadom na súčasné zafaženie a predpokladaný nárast dopravy počas prevádzky navrhovanej činnosti, hodnotíme vplyv navrhovanej činnosti na dopravu v dotknutom území a jeho okolí ako negatívny, zanedbateľný.

Vplyvy na kultúrne a historické pamiatky

Navrhovaná činnosť nebude mať počas výstavby a ani počas prevádzky vplyv na kultúrne a historické pamiatky, keďže sa v dotknutom území ani jeho užšom okolí nenachádzajú.

Vplyvy na archeologické náleziská

Navrhovaná činnosť nebude mať počas výstavby a ani počas prevádzky vplyv na známe archeologické náleziská, keďže sa v dotknutom území ani jeho užšom okolí nenachádzajú.

Vplyvy na paleontologické náleziská a významné geologické lokality

Navrhovaná činnosť nebude mať počas výstavby a ani počas prevádzky vplyv na známe paleontologické náleziská, keďže sa v dotknutom území ani jeho užšom okolí nenachádzajú.

Vplyvy na kultúrne hodnoty nehmotnej povahy

Navrhovaná činnosť, vzhľadom na jej charakter nebude mať počas výstavby a ani počas prevádzky vplyv na kultúrne hodnoty nehmotnej povahy.

Vplyv na služby a cestovný ruch

Navrhovaná činnosť nebude mať počas výstavby a ani počas prevádzky vplyv na služby a cestovný ruch.

Iné vplyvy

Iné vplyvy navrhovanej činnosti na životné prostredie nepredpokladáme.

Výber optimálneho variantu

Multikriteriálne hodnotenie variantov navrhovanej činnosti

Č.	Kritériá / Indikátory	Variant 0	Variant 1
	Environmentálne	0	-2
1.	Vplyv na geológiu územia	0	0
2.	Vplyv na povrchovú a podzemnú vodu	0	0
3.	Vplyv na klimatické pomery	0	0
4.	Vplyv na ovzdušie	0	-1
5.	Vplyv na pôdu	0	-1
6.	Vplyv na faunu, flóru a ich biotopy	0	0
7.	Vplyv na chránené územia a ochranné pásma	0	0
8.	Vplyv na scenériu a krajinný obraz	0	0
9.	Vplyv na územný systém ekologickej stability	0	0
	Socioekonomické	0	+1
10.	Vplyv na urbánny komplex a využívanie zeme	0	0
11.	Použitie najlepšej dostupnej techniky (BAT)	0	+1
12.	Vplyv na dopravu – krátkodobý (počas výstavby)	0	-1
13.	Vplyv na dopravu – dlhodobý (počas prevádzky)	0	0
14.	Vplyv na kultúrne a historické pamiatky, archeologické a paleontologické náleziská	0	0
15.	Vplyv na služby a cestovný ruch	0	0
16.	Vplyv na obyvateľstvo	0	+1
17.	Vplyv na zdravie obyvateľstva	0	0
	CELKOVO:	0	-1

Sumárna klasifikačná stupnica významnosti vplyvov

Charakter a významnosť vplyvu	Hodnotenie
Významne pozitívny vplyv	Viac ako +17
Pozitívny vplyv	+6 až +16
Mierne pozitívny vplyv	+1 až +5
Bez vplyvu	0
Mierne negatívny vplyv	-1 až -5
Negatívny vplyv	-6 až -16
Významne negatívny vplyv	Menej ako -17

Z hodnotenia na základe použitej metodiky vyplynulo, že zvolený variant má mierne negatívny vplyv na životné prostredie oproti nulovému variantu.

Zdôvodnenie návrhu optimálneho variantu

Z uvedeného vyhodnotenia vyplýva, že:

- Z hľadiska vplyvov na životné prostredie negatívne pôsobí vplyv na pôdu spôsobený trvalým záberom pôdy na relatívne významnej rozlohe. Negatívne pôsobia aj vplyvy na ovzdušie, keďže realizáciou navrhovanej činnosti dôjde k navýšeniu produkcie znečisťujúcich látok.
- Z hľadiska socioekonomických vplyvov z hodnotenia vyplynulo, že navrhovaná činnosť bude mať pozitívny vplyv na obyvateľstvo a pozitívne je hodnotené aj použitie najvhodnejšej dostupnej techniky.

Na základe celkového vyhodnotenia vplyvov bude mať navrhovaná činnosť mierne negatívny vplyv na životné prostredie. Z výsledku hodnotenia vplyvov navrhovanej činnosti na životné prostredie vyplýva, že zvolený variant je optimálny.

Návrh monitoringu od začatia výstavby, v priebehu výstavby, počas prevádzky a po skončení prevádzky navrhovanej činnosti**Monitoring počas prevádzky navrhovanej činnosti**

V rámci realizácie navrhovanej činnosti navrhujeme, v prípade potreby, vykonať meranie znečisťujúcich látok uvoľňovaných do ovzdušia z vykurovania a chovu hospodárskych zvierat (NO₂, CO, NH₃), vrátane zápachu, za účelom preukázania dodržania limitných hodnôt týchto látok.

Návrh kontroly dodržiavania stanovených podmienok

V navrhovanej prevádzke bude umožnená kontrola všetkým povereným orgánom v zmysle platnej legislatívy, predovšetkým orgánom štátnej správy v oblasti ochrany životného prostredia, ako aj iným dotknutým orgánom. Súčasne musí byť vedená dôsledná prevádzková evidencia, záznamy o prípadných havarijných stavoch, evidencia preberaných a vznikajúcich odpadov a nakladaní s nimi a výsledky určených monitoringov musia byť postúpené dotknutým správnym orgánom.

Ak sa pri realizovaných kontrolách zistí, že skutočné vplyvy navrhovanej činnosti posudzovanej podľa zákona sú horšie než sa očakávalo, resp. garantovalo, prevádzkovateľ zariadenia bude povinný zabezpečiť opatrenia na zosúládenie skutočného vplyvu s podmienkami určenými v rozhodnutí o povolení navrhovanej činnosti podľa osobitných predpisov.

Nedostatky a neurčitosti v poznatkoch, ktoré sa vyskytli pri vypracúvaní správy o hodnotení

Vzhľadom na rozsah navrhovanej činnosti, jej charakter a vplyvy na životné prostredie, považujeme poznatky a informácie dostupné pri spracovaní za dostatočné.

Pri hodnotení vplyvov navrhovanej činnosti sa nevyskytli nedostatky a neurčitosti v poznatkoch, takého charakteru, ktoré by neumožnili uskutočniť a uzavrieť hodnotenie vplyvov navrhovanej činnosti na úrovni, ktorá zodpovedá etape prípravy navrhovanej činnosti v ktorej sa posudzovanie vykonáva.

V prípade, že v nasledujúcich fázach prípravy a realizácie navrhovanej činnosti dôjde k zisteniu nových zásadných skutočností, vplyvy navrhovanej činnosti budú upresnené a navrhovateľ ich zohľadní v ďalšom procese realizácie.